

Concurso “La ciudad del futuro “

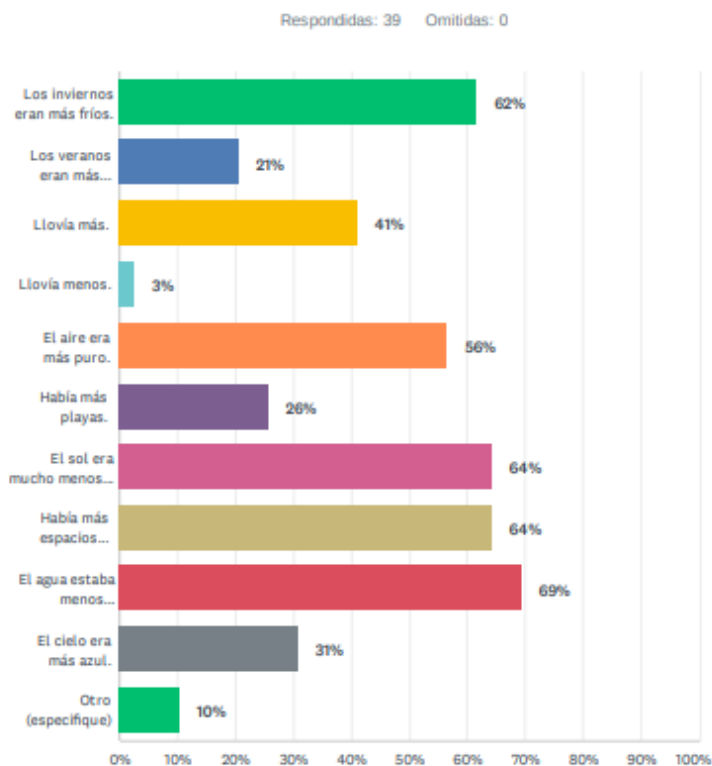
Semana 3

St Nicholas' school

Como primera consigna, **los invitamos a comparar los resultados de la encuesta para su lugar de origen en caso que los tengan, o, de otra forma, los resultados globales, en relación con la comparación de las variables que han podido investigar. ¿Hay diferencias? ¿Cómo se pueden explicar las sensaciones de las personas que respondieron?**

Nuestros resultados en la encuesta son los siguientes:

P2 ¿Cuál de las siguientes frases considera que es cierta respecto al pasado? (Marcar todas las que correspondan)En mi experiencia, antes...



Teniendo en cuenta los resultados de la encuesta se podría decir que la gente recuerda que **los inviernos eran más fríos y que los veranos eran más cálidos** con lo cual

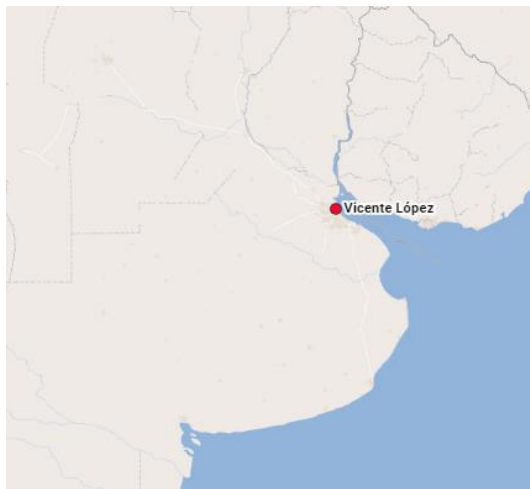
nos basamos en las siguientes variables para analizar la veracidad de los datos antes mencionados.

Temperaturas (número de días fríos y cálidos en invierno y verano respectivamente)

Analizamos los datos y descubrimos que en realidad si comparamos los datos históricos de los inviernos con los actuales podemos deducir que antes había más días con temperaturas más bajas. De hecho, se registraron temperaturas por debajo de cero, que en la actualidad no se observan. De hecho, en Buenos Aires se han registrado sólo dos nevadas (1918 y 2007) a partir de dichas fechas no se han observado heladas en la zona.

Con respect a los veranos acurre básicamente lo mismo, las temperaturas se manenian altas por varios días, pero a diferencia de los inviernos esto es un fenómeno que sigue ocurriendo en algunos meses, como por ejemplo en enero (olas de calor).

Investigar, para el lugar de origen de cada escuela, como ha variado la densidad poblacional en ese período. Les pedimos que elaboren una tabla con esos valores y que formulen alguna conclusión al respecto.



Vicente López se encuentra ubicado en la Provincia de Buenos Aires Argentina. Tiene 270.929 habitantes, es el partido más chico y el 23ro. más poblado de la provincia de Buenos Aires. Asimismo, es el segundo distrito más pequeño del país.



Vicente López tiene un área de 33 km² y los indicadores socioeconómicos más elevados del Gran Buenos Aires. Junto a San Isidro, son los únicos partidos del Gran Buenos Aires con crecimiento poblacional negativo.

VICENTE LÓPEZ


Partido / Buenos Aires

Partido

El desarrollo de la población de Vicente López.

Nombre	Estado	Población Censo 1991-05-15	Población Censo 2001-11-17	Población Censo 2010-10-27
Vicente López	Partido	289.505	274.082	269.420

Vicente López

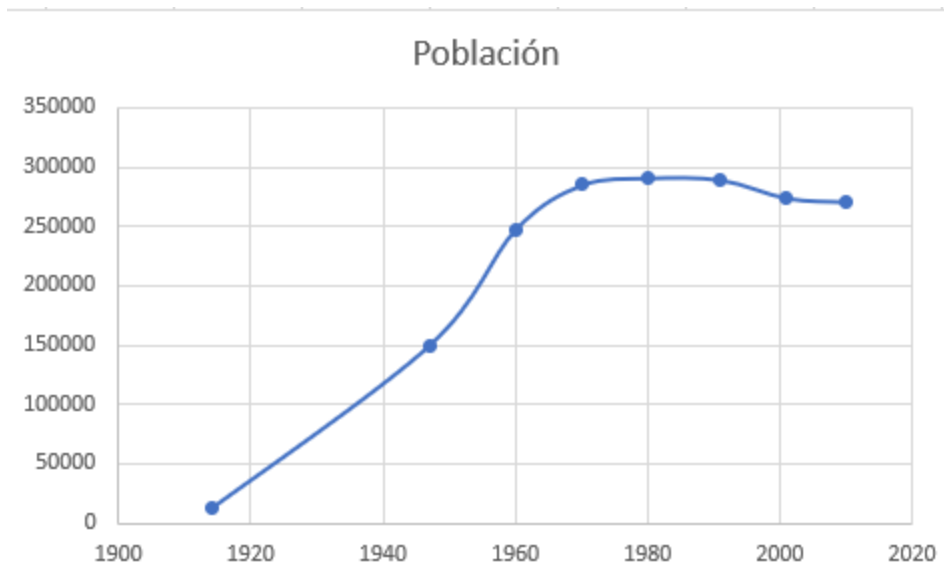


- **269.420** Población [2010] - *Censo*
- **39,00 km²** Area
- **6.908/km²** Densidad de población [2010]
- 🌱 **-0,19%** Cambio poblacional anual [2001 → 2010]

Partido Vicente López: Gemeinde in Argentinien - Fecha de fundación: 1905 - Elevación: 11 m

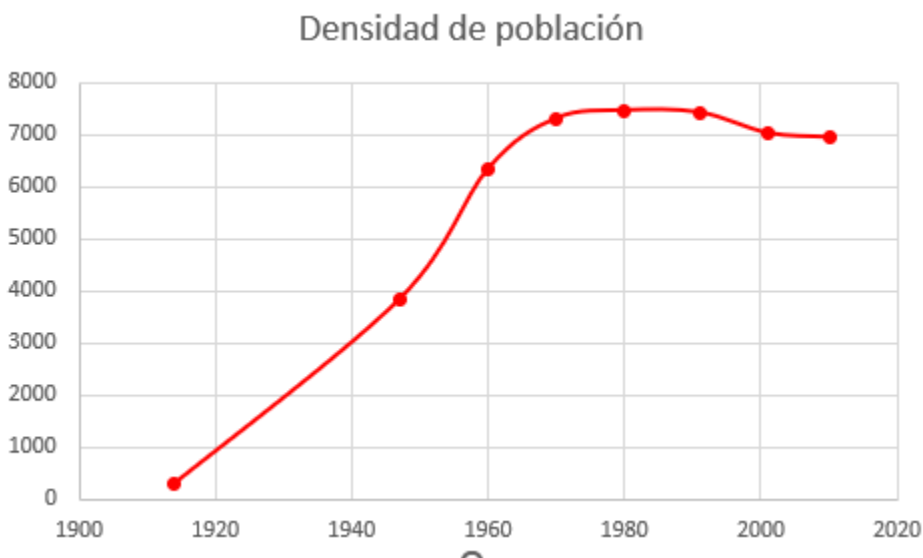
Año	Población	Diferencia
1914	12100	
1947	149958	+1139,32%
1960	247656	+65,15%
1970	285178	+15,15%
1980	291072	+2,06%
1991	289505	-0,53%
2001	274082	-5,32%
2010	270929	-1,15%
2021	261249	-9.68%

Estos son los datos de población según los censos realizados. Como se puede observar la densidad de población disminuye a un ritmo lento (menos del 10%). Pero es de esperar que hasta el 2030 la población siga disminuyendo. Dado que no hay una disminución constante en la población sería imposible predecir el número de habitantes en el 2030. Esto implicaría que el nivel de dióxido de carbono emitido en la zona sería menor que en los años anteriores favoreciendo el medio ambiente .



Como puede observarse en el gráfico que se realice usando los datos de los censos poblacionales nacionales el número de habitantes ha disminuido en los últimos treinta años. Las razones para esto son variadas pero las dos más relevantes son el costo de las propiedades y la inseguridad.

Obviamente si graficamos la densidad de población en función de los años el gráfico es exactamente igual dado que la superficie no ha cambiado con el curso de los años.



Y una vez más corroboramos que la población ha disminuido en las tres últimas décadas

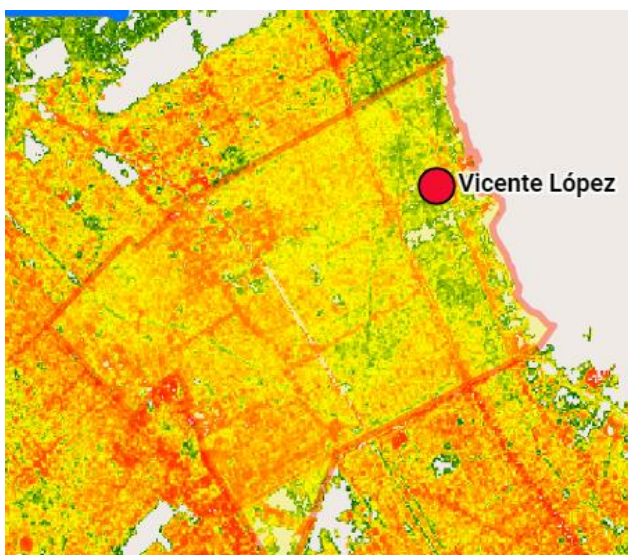
Les proponemos investigar y sacar conclusiones a partir de **capturas de fotos correspondientes al lugar de origen de su escuela, desde 1984 hasta ahora, para ver cómo ha variado la proporción entre lo construido y las áreas naturales. Por favor incluir en el informe las capturas de las fotos de los años que consideren relevantes para el análisis y las conclusiones que hayan podido obtener de dicho estudio.**



Como se puede observar Vicente López es una zona urbanizada que cuenta con avenidas importantes y dos vías de ferrocarril que recorren la región.

Vicente López está construida sobre el Rio de la Plata y tiene pocas áreas donde no exista urbanización.

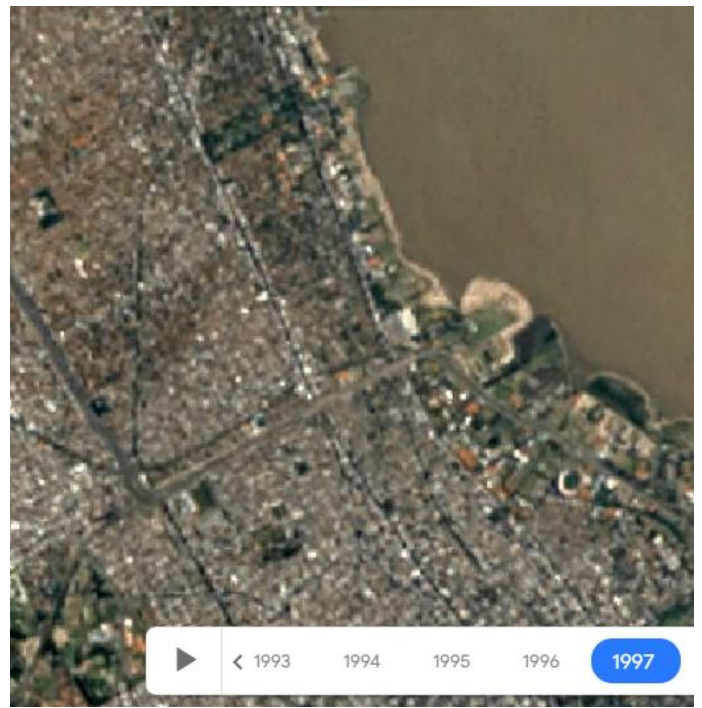
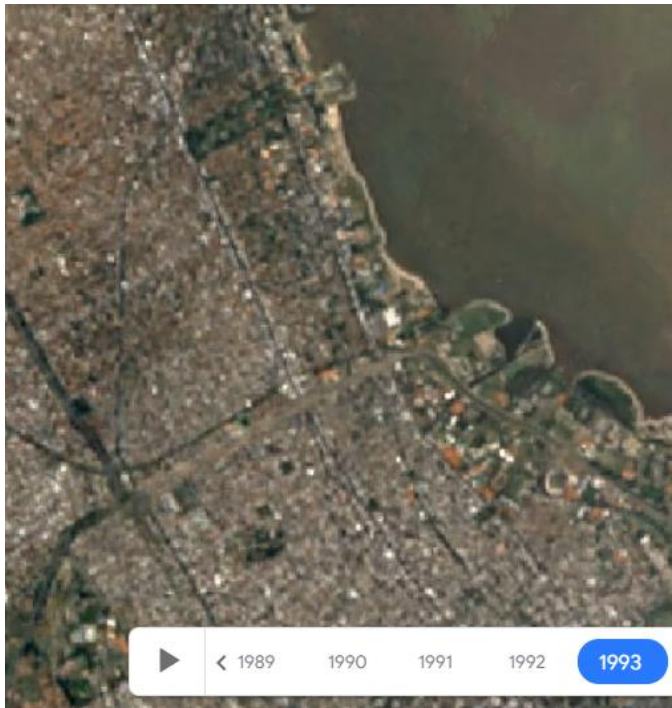
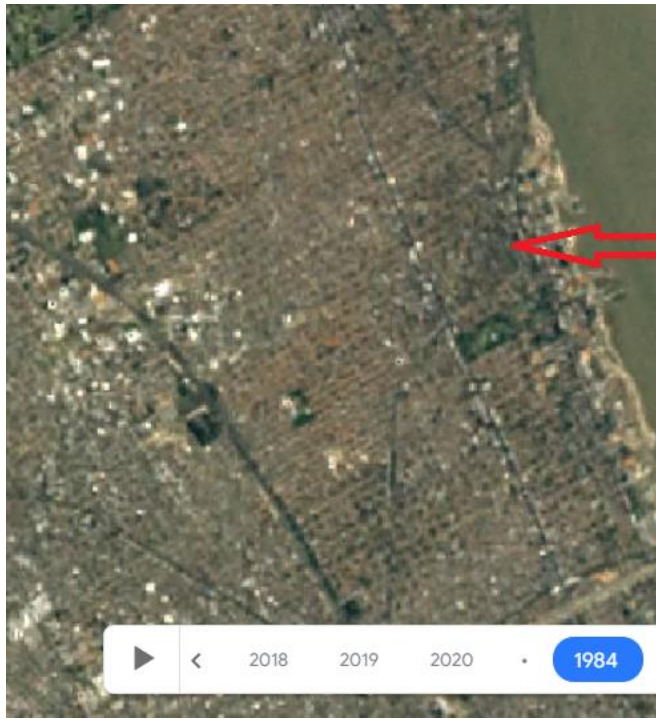
En particular, nuestro colegio se encuentra ubicado en el barrio llamado Olivos.

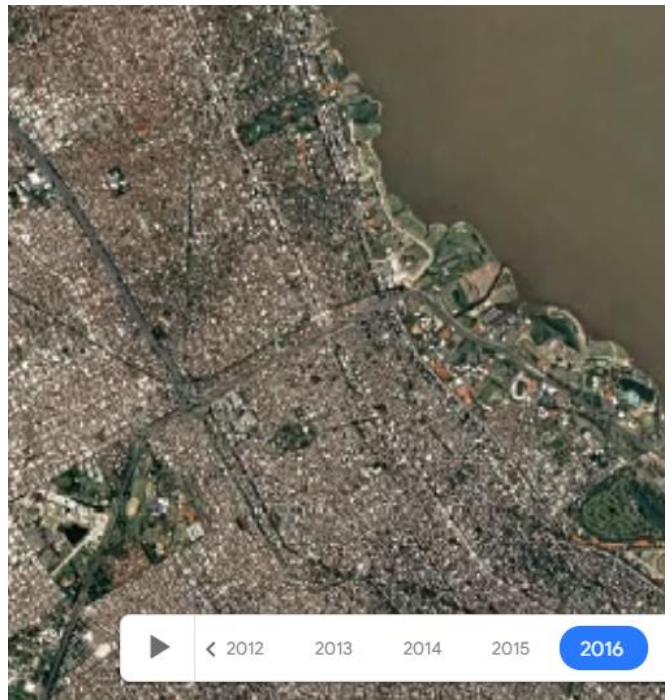
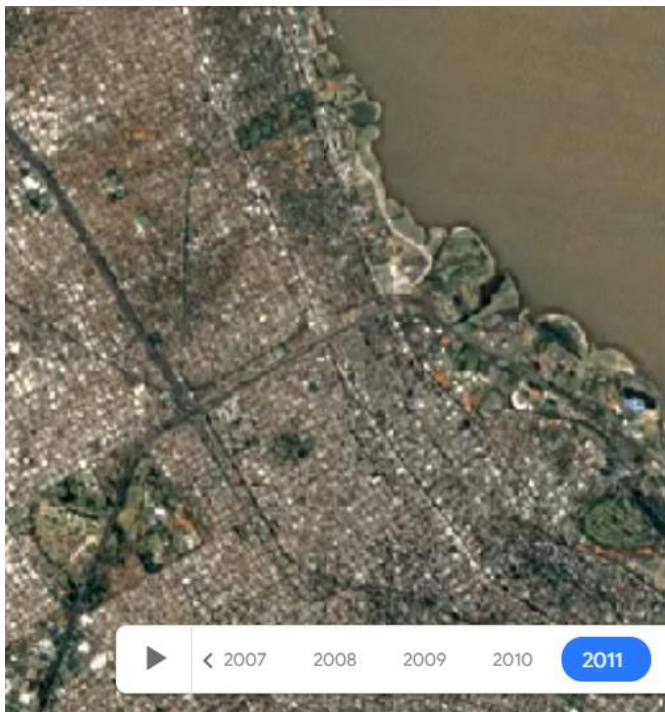
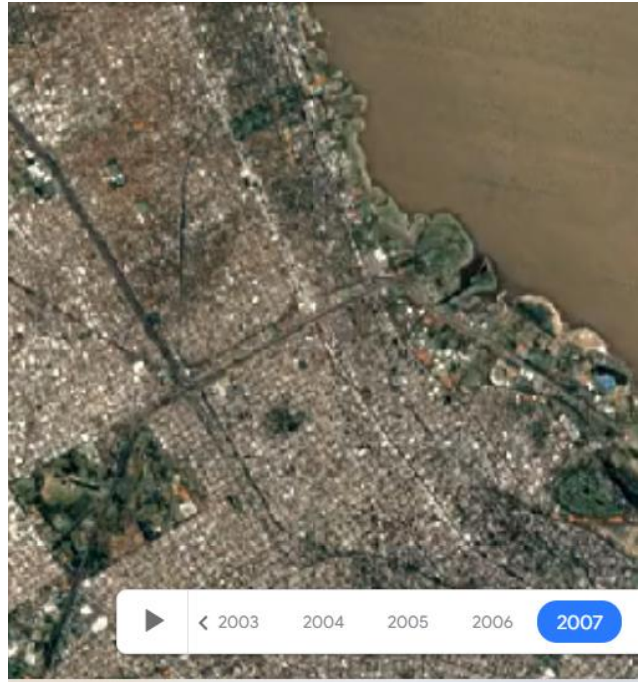
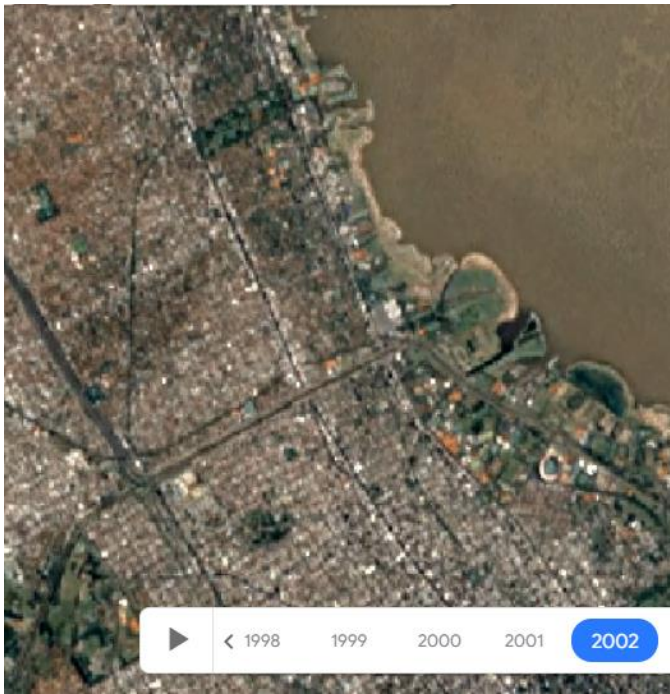


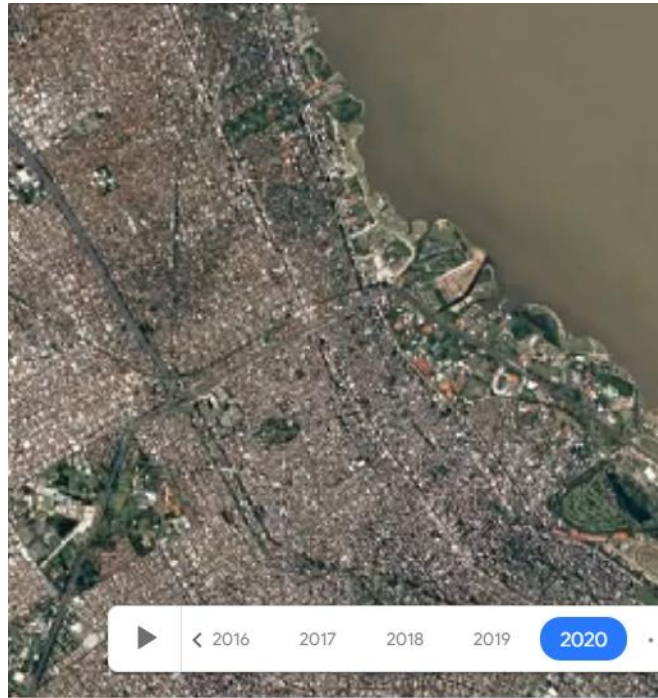
Las zonas donde se puede observar una mayor densidad de población son las áreas alejadas del rio (Florida, Villa Martelli , Munro) . El colegio se encuentra ubicado cerca del Rio de la Plata en la zona del círculo rojo.

El colegio se encuentra emplazado en una zona de áreas verdes y cerca del río.

El área donde está ubicado el colegio vista aérea







En las fotografías aéreas, se puede observar un incremento en la urbanización en las zonas lejanas al río de Vicente López (Munro, Florida, Villa Martelli) a pesar de la disminución en la población previamente descrita a partir de 1980; sin embargo, en nuestra zona no hemos notado ningún cambio significativo, más sí, un incremento en las tierras, ganadas al río. Cabe destacar que si han aumentado la cantidad de edificios torre en predios donde antes había casas bajas. Con lo cual podría estimarse que el municipio está buscando alternativas para incrementar la población en el área, sin embargo, dichos emprendimientos edilicios son de muy alto costo y muchos de ellos no se encuentran completos y totalmente vendidos.

El municipio ha hecho un trabajo permanente para aumentar las tierras costeras y transformarlas en una zona de recreación y de cuidado de especies autóctonas. Razón por la cual han hecho un relleno en algunas áreas con escombros. Al cabo de un tiempo, dichas regiones se van llenando y van ganando terreno al río.

Las tierras “ganadas al río”, de aproximadamente 100 metros según la zona (en algunas áreas es mucho mayor), han sido notablemente controladas y transformadas en espacios verdes comunitarios. Se puede observar en las imágenes aéreas como se ha hecho un sendero que bordea la costa para paseo de bicicletas.

Ya un poco más lejos del colegio, a un kilómetro aproximadamente se observa una zona verde que se denomina reserva ecológica donde se mantienen y protegen distintas especies animales y vegetales propias de zona.

El colegio está emplazado en un área donde hay mucha variedad de árboles. Muy cerca del colegio se encuentra la plaza de Olivos donde se puede observar una cantidad muy grande de árboles que son cuidados permanentemente.

En un estudio realizados por Vecinos para proteger los humedales que se encuentran en una de las vías principales pudimos observar con detalle algunas fotos donde se evidencia claramente el aumento del terreno Ganado al río:

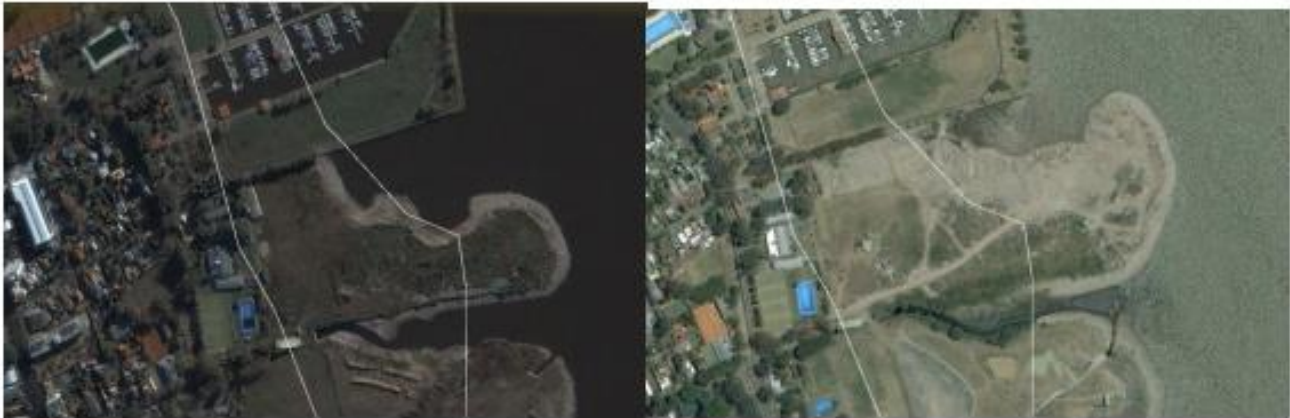


Image Nasa. Image c 2019 Digitalglobe. Google Earth. Izquierda: año 2000, derecha: año 2005.

Fuentes :

- López, V. (n.d.). De relleno a reserva. Actores, usos y ocupación del espacio. Una perspectiva socio- histórica de la Reserva de Yrigoyen en. Retrieved July 6, 2022, from <https://cdsa.aacademica.org/000-023/327.pdf>
- López, A. D. P. D. L. C. V. (2010, March 23). Unidos por el Río en Vicente López: El concurso y proyecto de la Costa de Vicente López. Unidos Por El Río En Vicente López. <http://unidosporelrio-vl.blogspot.com/2010/03/la-costa-incierta.html>
- Corredor Verde. (n.d.). Www.fundacionciudad.org.ar. Retrieved July 6, 2022, from https://www.fundacionciudad.org.ar/corredor_verde.htm
- Municipio Vicente López. (n.d.). Municipio Vicente López. Retrieved July 6, 2022, from <https://www.vicentelopez.gov.ar/vicente-lopez/>
- Vicente López en la región de Provincia de Buenos Aires - Municipio y gobierno municipal de Argentina. (n.d.). Www.municipalidad-Argentina.com.ar. Retrieved

July 6, 2022, from <https://www.municipalidad-argentina.com.ar/municipalidad-vicente-lopez.html>

- Descripción general – Google Earth. (2018). Google Earth.
<https://www.google.com/intl/es-419/earth/>