

# SEMANA 3

Ciudades del Futuro



# 01

...

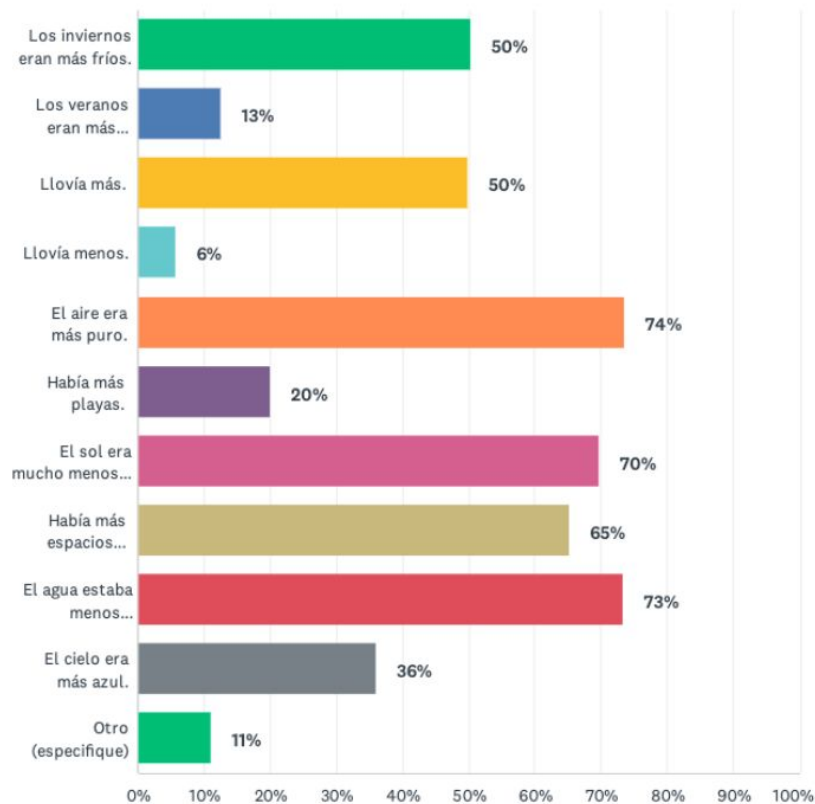
## Persepción v/s variables



## Comparación resultados encuesta:

P2 ¿Cuál de las siguientes frases considera que es cierta respecto al pasado? (Marcar todas las que correspondan) En mi experiencia, antes...

Respondidas: 879 Omitidas: 2



# VARIABLES PREVIAMENTE INVESTIGADAS Y RESULTADOS

Hay diferencias entre las variables investigadas y los resultados de la encuesta, ya que los resultados dicen que los cambios y el “antes y después” más notables eran que el agua era más pura, el agua estaba menos contaminada y el sol era mucho menos dañino. Mientras tanto, las variables que investigamos eran más que nada acerca de la temperatura y el gran cambio que ha habido los últimos años, pero en la encuesta ese no es uno de los cambios más notables. Aún así, lo que es muy similar es que la contaminación del aire es uno de los más notables en la encuesta, y fue una de las variables investigadas (Liberación de CO2 produce contaminación).



## ¿Por qué existen estas sensaciones?

Se pueden explicar estas sensaciones de las personas que respondieron la encuesta, como sentimientos y recuerdos del cambio entre hace unos años y hoy en día. Estadísticamente, el nivel de CO<sub>2</sub> en el aire va aumentando, y según la encuesta, la contaminación del aire es el cambio más notable. Estos dos se relacionan directamente y porque al aumentar el CO<sub>2</sub> en la atmósfera, aumenta la contaminación y por lo tanto las personas tienen estas sensaciones del cambio.



# 02



## Relación entre urbanización y cambio climático



## Influencia y amenazas del cambio climático en los espacios urbanizados:

Las implicaciones o conflictos que trae consigo el cambio climático, tales como; cambios en la  $t^{\circ}$ , el clima, inundaciones y sequías.

Influyen y pueden terminar destruyendo o dañando espacios urbanizados. Poniendo en riesgo la vida de las personas que viven en aquel lugar, o perjudicándolos haciéndoles tener que migrar a otro lugar (urbanizado).

Ejemplos de este punto →



## Aumento en el nivel del mar



Actualmente hay 250 millones de personas que viven en áreas costeras vulnerables a inundaciones. Y un número de estas personas forman parte de grandes ciudades que se encuentran en riesgo tales como; Calcuta, Bombay y Dhaka.

## Escasez de agua/Sequía



Las investigaciones muestran que la escasez de agua agravada por el clima ya es un problema para numerosas ciudades.

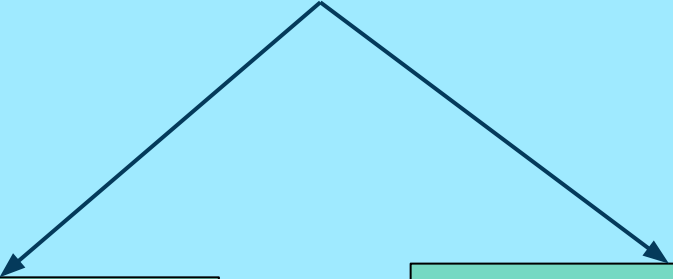
Es probable que el problema empeore ya que se prevé que las condiciones cambiantes reduzcan las precipitaciones en muchas áreas del mundo, especialmente en América Latina y el África subsahariana, donde la infraestructura y la distribución de recursos no están bien equipadas para manejar tales impactos.



# Soluciones

Preocuparnos de reducir nuestra huella ambiental, ya que no solo somos víctimas pasivas del cambio climático también somos parte del problema.

*Tenemos que encontrar métodos que hagan más sustentable la urbanización. Tales como las siguientes maneras.*



Intentar minimizar el uso de transporte personal y usar el transporte público o alternativo.

Debemos Reducir la contaminación del aire mejorando y concientizando el uso de la energía

# Efectos de las zonas urbanizadas hacia el cambio climático




## Contaminación al aire

En las zonas más urbanizadas el consumo de electricidad concentrada aumenta y esto termina contaminando al aire por lo que aporta al cambio climático.

## Transporte

Con el aumento de gente, es también aumentado el uso de autos que liberan gases tóxicos al ambiente y generan el efecto invernadero.



# 03



## Comparación de densidad de población



# Densidad poblacional Chile 1975-2015

<b>CHILE</b>	<u>1975</u>	<u>1990</u>	<u>2000</u>	<u>2015</u>
<u>Promedio densidad poblacional</u>	3.59	3.38	3.28	3.34
<u>Población</u>	10.3M	13.0M	15.0M	17.7M
<u>Área construida (000s km<sup>2</sup>)</u>	2.5	3.4	4.0	4.6

Conclusión: Si bien en los últimos años ha aumentado la población en Santiago de Chile en más de 7 millones de personas, el promedio de la densidad poblacional disminuyó hasta el año 2000. A partir de esta fecha, la densidad poblacional ha ido en aumento pues, se incrementa bastante la población y no en igual magnitud el área construida. Esto nos lleva a pensar que a futuro, la capital de nuestro país tendrá una densidad poblacional mucho mayor y estará sobrepoblada, lo que repercutirá de manera significativa en el estilo de vida de los Chilenos. Además, según el mapa Luminocity 3d para el año 2035 va a haber un aumento en la población y de igual manera la densidad poblacional.

## Santiago Chile



Year	1950	1990	2015	2035
Population	1.3m	4.6m	6.5m	7.5m
Global Rank	56	36	52	66
National Rank	1	1	1	1

# Implicancias del aumento de la densidad poblacional

<b>CHILE</b>	<u>1975</u>	<u>1990</u>	<u>2000</u>	<u>2015</u>
<u>Promedio densidad poblacional</u>	3.59	3.38	3.28	3.34
<u>Población</u>	10.3M	13.0M	15.0M	17.7M
<u>Área construida (000s km<sup>2</sup>)</u>	2.5	3.4	4.0	4.6

Los cambios demográficos, como en este caso el aumento de la densidad poblacional, tienen un impacto radical en las ciudades y forma de vida de los habitantes. Por ejemplo; el aumento de la densidad poblacional puede causar mayormente consumo desigual y desmedido, por sobre lo estimado de los recursos naturales. Adicionalmente, hay un crecimiento de la producción de energía procedente del carbón, deforestación, desertificación, aumentando la emisión de gases invernadero y sumando al calentamiento global. Al mismo tiempo, la alta densidad poblacional en ciudades como Santiago causa una despoblación en zonas rurales por la migración. En la medida de lo económico, aumenta el desempleo considerando que la oferta de trabajadores es mayor que la demanda y además la sobreexplotación de recursos desencadena un aumento en el coste de la vida.

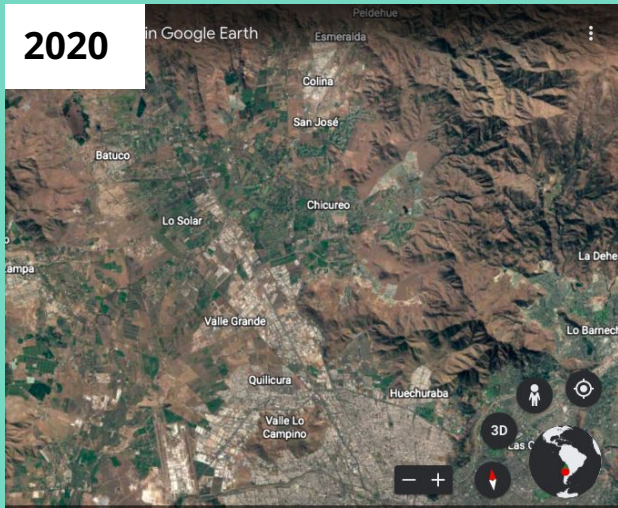
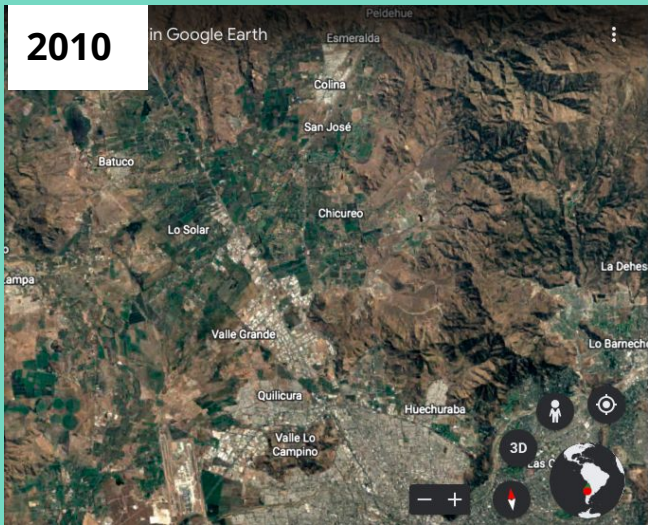
# 04



## Cambios en las superficies construidas



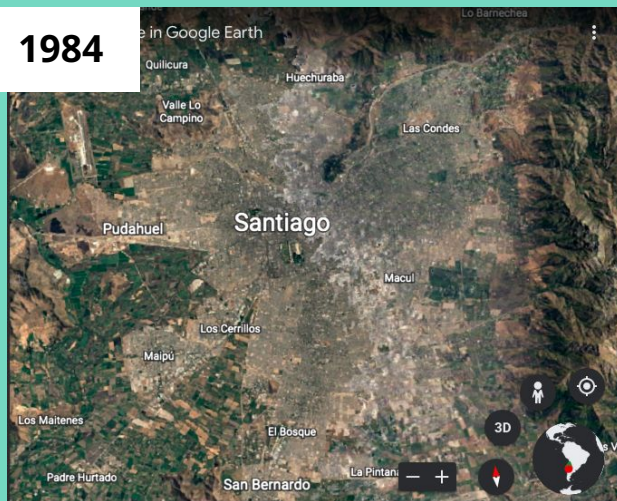
# EN COLEGIO:



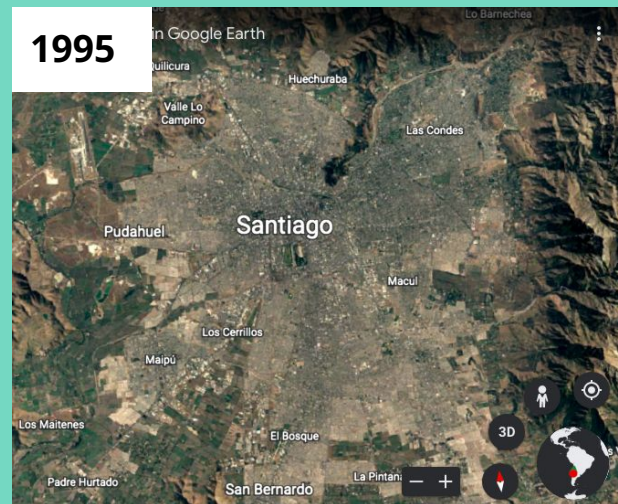


# SANTIAGO:

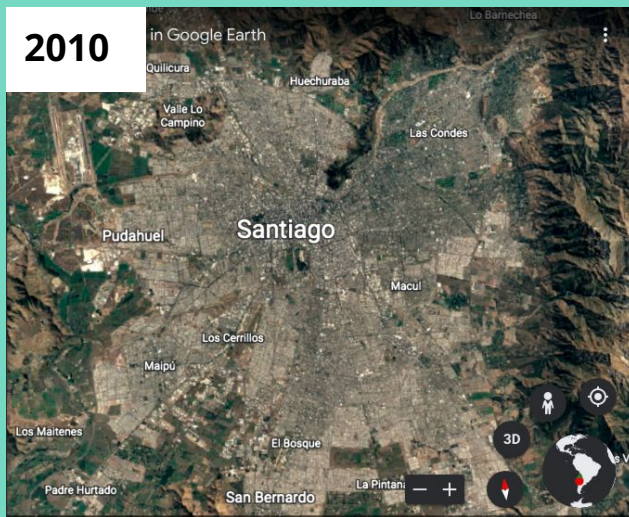
1984



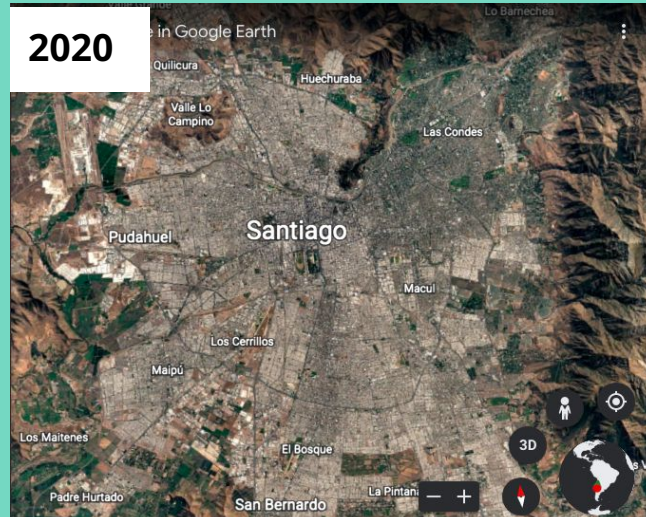
1995



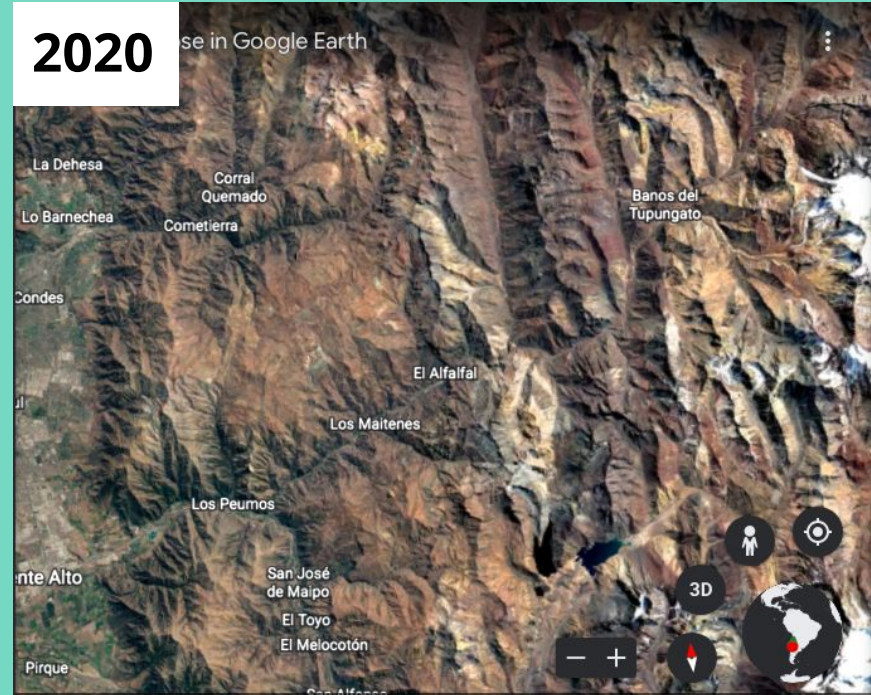
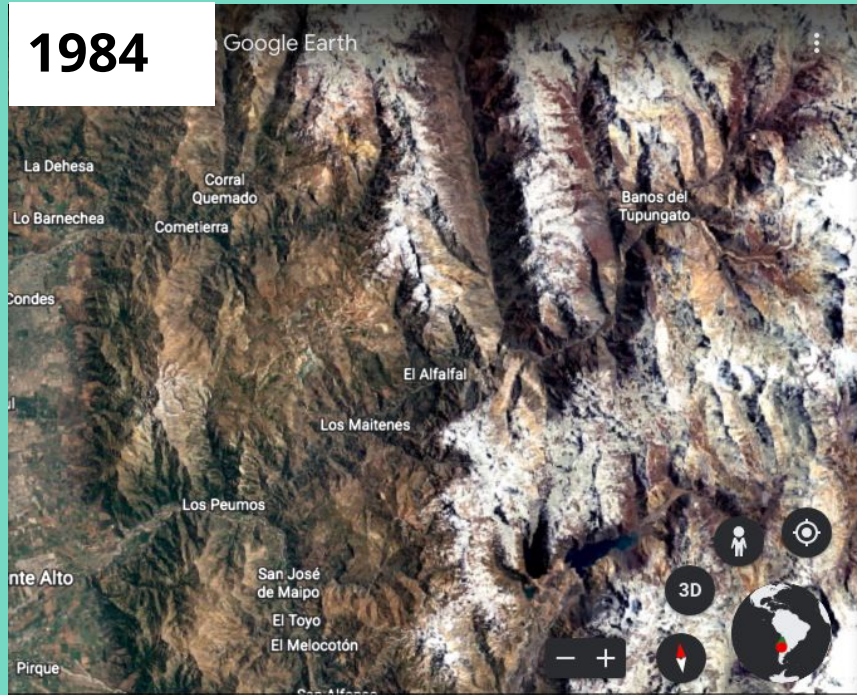
2010



2020



# CORDILLERA:



# CONCLUSIONES:

Respecto de las primeras fotografías de donde se ubica nuestro colegio, lo primero y más evidente de observar es la disminución de vegetación a los alrededores de este. Asimismo, también se puede ver cómo ha aumentado la urbanización en estas áreas, presenciado en las partes más claras de la fotografía, que representan casas y edificios.

De las fotos sobre la ciudad de Santiago, se puede observar cómo ha aumentado su tamaño con el paso de los años, expandiéndose hacia los lados. Por consecuencia, ha disminuido la vegetación gracias al crecimiento de la ciudad, cada vez con menos lugares verdes a los alrededores.

Finalmente, sobre la cordillera, el principal cambio que se puede presenciar es el decrecimiento radical de las precipitaciones de nieve.

# Gracias!

